

東京薬科大学新聞



発行
東京薬科大学新聞会
責任者 大村 崇 紀
編集 森川 由紀
〒 192-0392
東京都八王子市
堀之内 1432-1
TEL 042-676-6679

4月号

今月の紙面

二面 大学周辺街紹介・ロケスポット
三面 大学生活のススメ・学内喫煙事情・捕鯨問題



▲ <11月> 3日間にわたる東薬祭の様子

新入生のための 東薬一年間の流れ

らと気を抜きすぎた筆者は痛い目に遭いました。

を外し過ぎるとカンを取り戻すのが大変です。

で関わることになるかと思えます。

り範囲が広いので要注意です。

無事試験が終われば大学生活で一番長い休暇、春休みとなります。

は薬学部は三月に生命科学部は四月に進級発表です。そして最後に四年生の卒業式があつて終わります。

以上のようになかなか忙しい大学生活いかがですか？
(一)主人様

新入生の皆さんは、入学してからすでに皆さんの資料を貰ったかと思えます。ここではそういった資料からでは分かりにくい、入学式からの一年間を学生視点でまとめてみました。

入学して約一ヶ月、大学にもそろそろ慣れてくる頃でしょう。上旬にはゴールデンウィークで一週間の連休があります。また、連休明けには自由参加の馬拉ソン大会があります。中旬以降、科目によってはここで初めての単位認定の試験があるので気を引き締めるように。初めだけ

一年生の前期は実習がなく授業のみなので、ゆとりのある時期になるかと思えます。七月半ばからある前期試験の話や、十一月に向けた東薬祭(うちの大学の大学祭のことです)の準備の話がちらほらと出てくる頃です。

夏休みに入る直前の七月半ばに前期試験があります。一日一、二科目で、薬学部は一週間以上続くので、ちょっと長いと感じるかもしれません。また、何科目かは七月月上旬に試験が行われるので注意。そして、試験が終われば念願の夏休みです!

お待たかねの夏休み。頭のねじが飛びくらしい遊べ!七月に行つた試験結果は九月上旬に出るので、結果如何によっては薬学部はこの時期に生命科学部は十月頃に再試験があります。また、あまり羽目

いよいよ後期の始まりです。授業面ではついに実習が始まります!行事面ではそろそろ東薬祭の準備の話がちらほらと。月初めに体育部門が中心となつて行う体育祭が終われば、十一月に行われる東薬祭の準備が本格化してきます。東薬祭

後期試験は例年二十日以降から。前期で試験についてもなんとなく分かつてきているでしょうか、詳しくは割愛します。ただ、前期よ

新入生の皆さん、ご入学おめでとうございます。入学式も終え、これから始まる大学生活に心を躍らせていることと思います。大学は個人の自由が尊重される場所です。これまでのように自分の行動をあれこれ干渉されることはありません。勉強をはじめ、アルバイトや部活動に積極的に取り組むこともできれば、成り行きに身を任せて無為に過ごすこともできます。大学生活は今後の社会生活への準備期間となるものです。それを生かすも殺すも自分次第と言えるでしょう。

大学生活を有意義にするために、委員会や部活に所属したいと考えている方も多いと思います。高校時代と同じ分野で技術の向上を目指すのもよし、未経験の分野に飛び込んで新たな可能性を探すのもよし、様々な団体や部活を見学して自分に合うものを見つけてください。また、様々な取材を通して、研究に勤しむこともあります。活動を通して得る情報や技術、人脈は、在学中だけでなく卒業後の生活にも大きく役立つでしょう。

新入生の皆さん
ようこそ
東京薬科大学へ
by 新聞会

今月の花 チューリップ

の由来には諸説あるが、オランダに次のような伝説がある。ある美しい少女に三人の騎士が同時に求婚した。その際、三人はそれぞれ家宝の「王冠」「剣」「黄金」を少女にプレゼントする。だが、少女は誰か一人を選べることが出来ず、困り果てて花の女神に祈りを捧げる。すると、女神は苦しみから救うため、少女を一輪の花に変えた。その花は王冠、葉は剣、球根は黄金を象徴していたとき、そして少女の名が、オランダに次のような伝説がある。ある美しい少女に三人の騎士が同時に求婚した。その際、三人はそれぞれ家宝の「王冠」「剣」「黄金」を少女にプレゼントする。だが、少女は誰か一人を選べることが出来ず、困り果てて花の女神に祈りを捧げる。すると、女神は苦しみから救うため、少女を一輪の花に変えた。その花は王冠、葉は剣、球根は黄金を象徴していたとき、そして少女の名



(アッサム)

新聞会挨拶

活動は旧部室棟二階の新聞会室で行っています。昼休み、放課後には個性豊かな会員が揃って新入生の皆さんをお待ちしています。興味を持たれた方は是非気軽に遊びに来てください。私たちと一緒に楽しく活動しませんか?

新聞会でも他団体と同様、新入会員を募集しています。主な活動は「東京薬科大学新聞」の発行です。掲載する情報の取捨選択、取材



▶ 編集会議の様子

大学周辺街紹介

本学から近く、学生がよく利用する八王子・平山城址公園・豊田・京王堀之内各駅周辺の街並みをご紹介します。新入生はもちろん、実は在校生も知らない情報があるかも!?

京王相模原線 京王堀之内駅 & 京王本線 平山城址公園駅

京王堀之内駅、平山城址公園駅から本学まではどちらもバスで十分程度です。新

宿や渋谷などの都心に行くには時間がかかって少し不便利です。が、通学時の最寄り駅として、どちらも



▲京王堀之内駅

JR豊田駅
本学から唯一スクールバスが出ているJR豊田駅は八王子市の隣、新撰組ゆかりの地である日野市にあり、平山・堀之内駅より遠いのですが、バス代一八〇円の節約のためか、はたまたダイヤのためか、約四〇分かけて歩くツワモノもしばしば。

スクールバスのバス停がある北口にはマック、ミズドなどの飲食店や本屋、コンビニなど、学生のよく使う店が立ち並びます。また京王ス

ンキホーテ、いなげや、菓ならサンドラッグと数多くの店があります。さらに、駅から南に坂を上れば、ホームセンターや大型電気店、家具店などが入ったショッピングセンターもあるの

一人暮らしも安心です。そして何よりも学校に近いというのが最大のメリットでしょう。自転車でも十五〜二十分で本学に着くので、自転車通学者も多いです。

しかし、住むにはい

トアや二四時間営業の西友もあり、一人暮らしをするには住みやすい街ではないでしょうか。

一方南口は昔ながらの商店街といった風情。スクールバスが運行していない日祝日に登校するなら、南口から歩くかタクシーを使いましょう。正門よりもけもの階段の上、北門旧バス停のほうに近いので、タクシーならその付近の「京王電鉄のグラウンドまで」と言うのがポイントです。

さて新入生に向けてざっと説明しましょう。遊ばなら八王子まで行かなくてはならないと思っ

るそのあなた!あまり知られていませんが、京王堀之内駅周辺には多くの飲食店があり、飲み会をするには意外と便利なのです。一駅隣りには多摩センターと南大沢で、どちらもアウトレットなどの大きなショッピングセンターがあり、便利です。

一方、八王子までの移動において優位なのは平山城址公園駅



▲豊田駅北口タクシールール

(ぼんだ)

最後に平山城址公園を紹介しま

JR八王子駅&京王八王子駅
多摩地区の中心駅として栄えている八王子。東葉生の利用する豊田駅、平山城址公園駅から電車一本と交通の便が良く、遊びや飲み会で頻りに利用されています。

京王八王子駅は平山城址公園駅から京王線で約十分。駅ビルのK-8ショッピングセンターにはレディースファッション店が多く、上階はレストランフロアになっていて、女の子同士の出かけにぴったりです。

「K-8」のビルが目印のJR八王子駅は、豊田駅から中央線で約五分、京王八王子駅からは徒歩五分のところに位置しています。そう、東急スクエアの二つの百貨店が肩を並べ、居酒屋、カラオケ、ゲームセンターなどがひしめき合う北口は、まさに遊ぶにも飲み会をするにもはうってつけの場所! 多くの学生が待ち合わせに利用する北口一階エスカレーター下で、違うグループの東葉生に「ぼんちん!」という経験を持つ方も多いでしょう。

また、南口は現在北口に比べて閑散としていますが、昨年

東葉自慢!?

ロケスポット紹介

今年一月から三月にかけてフジテレビ系列で放送されていたドラマ「ハチミツとクローバー」。その一部が本学で撮影されていたのを新入生の皆さんはご存知ですか? 主人公の花本はぐみ(成海璃子)と竹本祐太(生田斗真)が初めて出会った場所がベンゼン池のほとりということもあり、放送時にも多くの学生の間で話題になりました。撮影は学生の少ない昨年冬の休日に行われたようですが、木枯しが吹きすさぶ寒空の下、満開の桜が散っている...という何とも不思議な光景を見た方も多いいのではないのでしょうか。

都内とは思えないほどの豊かな自然に、整然とした赤レンガ造りの校舎。「テレビ映え」する環境のせい



▲「ハチミツとクローバー」撮影に使用されたベンゼン池



▲ J R 八王子駅の外観

か、本学はしばしばドラマなどの撮影に利用されています。最近

秋から再開発が進められています。駅前ビルのほか、シネマコンプレックスなども建設されるとのこと。再来年十一月のオープンが楽しみです。(ねーさん)

新入生のためのアドバイスー 知って得する!!?

大学生活のスヌメ

新入生の皆さん御入学おめでとうございます。大学には数多くの部活、サークルがあります。新入生の皆さんはこれからどうしよう?なんて考えている人は数多くいると思います。そこで、そんな悩める新入生にちょっとしたアドバイスがあります。

まず、大学は「ある程度の自由が広がる」というイメージが一般的です。せっかく大学に入ったのだから好きな事、興味があることをやってみてはどうか、合宿

も、大学は「ある程度の自由が広がる」というイメージが一般的です。せっかく大学に入ったのだから好きな事、興味があることをやってみてはどうか、合宿

論説 捕鯨問題

先日、シーシェパードによる捕鯨船への妨害行為がメディアによって大きく報じられた。酪酸入りピンを捕鯨船に投げつけたという。同団体は過激な環境保護活動で知られており、過去には捕鯨船に対して爆破、銃撃も行ってきた。鯨のために

ここまでの行為を行うという精神は理解し難い。これは極端な例だが、反捕鯨国における鯨の保護運動も捕鯨国においても同様に理解し難い。この隔たりは鯨を資源としてみずすか否かという違いによって生じている。日本は捕鯨国であ

り、古くから鯨を資源として扱ってきた。資源として扱うことの意味として、利用可能な資源に対する平等性を維持するという点が挙げられる(何をもちいて利用可能であるかという議論については割愛する)。我々は牛、豚などの動物を食料として用いてきた。同様に鯨も、絶滅危

惧種であるなどの場合、絶滅の危機がなく、古くから鯨を資源として扱ってきた。資源として扱うことの意味として、利用可能な資源に対する平等性を維持するという点が挙げられる(何をもちいて利用可能であるかという議論については割愛する)。我々は牛、豚などの動物を食料として用いてきた。同様に鯨も、絶滅危

惧種であるなどの場合、絶滅の危機がなく、古くから鯨を資源として扱ってきた。資源として扱うことの意味として、利用可能な資源に対する平等性を維持するという点が挙げられる(何をもちいて利用可能であるかという議論については割愛する)。我々は牛、豚などの動物を食料として用いてきた。同様に鯨も、絶滅危

理的な理由がない限りは、平等に資源として扱えなければならぬ。要するに牛は食べてもいいのになぜ鯨は食べられないのか、ということである。

対して反捕鯨国の一つであるオーストラリアは、資源として扱っている牛や豚などの動物と鯨を全く異なるものとして扱っており、たとえ絶滅の危機がなく

なっても捕鯨には反対であるということ、を公言している。同国はホエールウォッシングなどで鯨と触れ合う機会が多いため、鯨を資源とみなす事ができないのだから、だが、このようであるということ

を忘れてはならない。というのも、もし仮に我々が愛玩動物として扱っている猫や犬などの動物が、鯨と同様に殺され資源

ど条件付きで「当該学期の三分の二以上が本試験で不合格だと再試験を受けられない」というルールがあります。極端な例ですが、試験の全科目が十二科目だとすると九科目(つまりおおよそ九単位)本試験で落とされた時点で再試験の受験資格を失います。ちなみに本大学は再履修科目(次年度に持ち越される科目、つまり落とした単位)が五単位以内でないとは進級できません。前期で留年にならないよう日頃の勉強を疎か



▲僕たちは長く険しい階段を昇り始めたばかり (陰陽師)

味のあたる人は東葉祭のスタッフに参加してみたいかがでしょうか。東葉祭スタッフ間の合宿やキャンプもあるのですが、よ

生大会で喫煙所の撤去が提案される程、喫煙者のマナーが悪くなっています。吸殻をとどこかまわす習慣がある私は、捨ててしまったり、喫煙場所を守らない、学内で歩き煙草をす

学内喫煙事情

喫煙者からみた
本学の喫煙マナー

が、世間の風潮の影響や喫煙者の減少に伴い撤去されてしまいました。それでも喫煙したい人のために学内には六つの喫煙所が設置されています。しかし、最近学



▶学内喫煙場所(右図◆部分)

『クロアチア』



今月のテーマ 『春のつく食べ物』

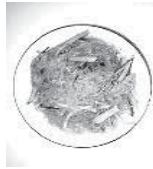
春巻き

「春」食材 シリーズ第一弾



春雨

意外と風流な 名前だよ



春菊

オレは 一味違うぜ!



ウニヨモス

マスクとお友達。 スギ花粉消滅すれ ばいいのに

よく皮のバリバリ感がたまらないと賞賛される春巻。調味料は醤油とからしという人が多いのではないだろうか。しかし、私は時間をかけて皮がふにゃふにゃになってしまった春巻に、たっぷりマヨネーズをかけて食べるのが好きである。油で揚げた皮に油がしみ込み、そこにさらに油っぽいマヨネーズという、まさに油づくし!! もはや春巻の中身はどうでもいい。ただただ油を摂りたいという酔狂な人はぜひお試しあれ。多分体に悪い。

低カロリーで食物繊維がいっぱいとヘルシーな春雨。そんな春雨を私は本学の生協で売っているスープ春雨(マーボー茄子)から摂っている。暖かなスープにちゅるちゅるとした春雨の食感がたまらない。私は体を温めるためにこのスープ春雨を食べており、冬場の健康はこのスープ春雨が担っているといえよう。カップヌードルでもいいじゃんという気がするが、なんかヘルシーな感じがする分、スープ春雨を食べるべきなのだ。

ややビターな味わいが大人の魅力を醸し出す春菊。甘いもの大好き、苦いもの嫌いという子供味覚を持つ私としてはこの苦さは受け入れられない。鍋料理などに用いられるが何時も避けて食べてます。しかし苦味のある春菊は東京産であり、広島産の春菊は甘みがあるなど、生産地によって味が違うとか。もしかしたら別の産地の春菊ならばいけるのかも知れないと淡い期待をいだきつつ、そこまで食べたいもんでもないかなと思ったり。

ご主人様

桜見たいなあ

揚げ物の中で筆者が一番好きな料理です。揚げたてのサクサクした歯ごたえもさることながら、中に詰める具材により様々な味を出せる点がすばらしい! 沢山の具材をバランスよく摂取できるので、栄養面からみてもおいしい一品! ただ、個人的にあのバリバリ感がとても好きなので、できなくて美味しさが半減するというか、十分の一くらいに減ってしまうというか…。それに作るのにちょっと手間がかかるのがなあ。

春に降る雨…ではなく、細くて白い乾麺の方ですね。プチプチする歯ごたえが面白い。これだけでは殆ど味が無いのですが、他の食材との相性は抜群! 鍋物、炒め物、サラダなど調理の仕方は多種多様。ちょっとしたおかずとして作りやすく、割と重宝する食材だったりします。あとは低カロリーなのでダイエット食品としてみれば優秀ですよ。原料となる緑豆は春巻の具材としてよく使われているんですが、知ってますか?

観賞用より食用で有名な、一癖も二癖もあるビタミン豊富な緑のあいづ。匂いや味が独特なので、好き嫌いが極端に分かれそう。たまに食べるとあの癖のある味が夢中…って程ではないですが個人的には高評価です。すき焼きなどの鍋物やてんぷらにサラダ、炒め物と食べ方は色々ありますが、筆者が好きなのはシンプルにごま油で炒めて砂糖と塩で味付けしたもの。癖のあるあの緑野菜っぽさがいかに春っぽく感じて良いんですよ。

みなみ

可愛い新入生を チェケラッ!

言わずと知れた中華料理の定番。カリカリとした薄皮にとろとした中の具…、ああ、考えただけで涎が…。点心と言えば、ギョーザやシューマイの方が人気かもしれないが、私は断然! 春巻派である。あの薄皮のバリバリとした食感、揚げギョーザやシューマイでは絶対に出せない。また、生春巻としてサラダ感覚で食べられるのも、春巻ならではの。具もいろいろ種類があるので、飽きにくく、たくさん食べられる。

最近ではダイエット食として有名な春雨。カップでもよく見られる一品だ。カロリーは低い上、つるつるとした喉ごしでなかなか美味である。しかし! 欠点としては、春雨単独ではあまりおいしくない。というより、味も素っ気もないのだ。野菜を加えて酢の物にしたり、スープにしたりと一手間加えなければならぬ。そこが面倒なところである。また、さらに欠点を言えば、食べた気がしない。麺の代用品にするにはポリウム不足な気がする。

あまり聞かない食材だが、すき焼きや鍋物では意外と使われる野菜である。キク科の野菜だけあって、葉からも独特の匂いがする。正直、私はこの匂いが嫌いだ。いかに緑の匂いがしてダメなのだ。そして、味も苦手である。葉野菜でもレタスやキャベツのように比較的苦みの少ない野菜は平気なのだが、春菊は苦みが強いような気がする、どうも好きになれない。その苦さは鍋にいれようが、おひたしにしようが、変わらないのも憎らしい。

新新聞会員募集



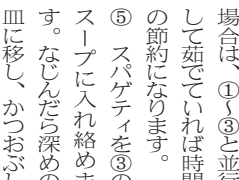
私たちと一緒に新聞を作ってみませんか? パソコン・文章力に自信が無くても大丈夫! 笑いを練り込みつつ(?)お教えします! 会室に人が居ることが多く、第二の我が家にも最適★新聞完成時には打ち上げを、春夏にはお遊び合宿も行います。個性豊かな会員と共にふざけ合いませんか? 気がなったら、旧部室棟二階の新聞会室まで! 新しい家族待っています!! E-mail → shirbunkai_go@yahoo.co.jp

- 材料(二人分)
- スパゲティ 200g
- しめじ 半パック
- ベーコン 2,3枚
- めんつゆ 150cc
- バター 少々
- かつおぶし 適量

【めんつゆを 加えて煮る】



【スパゲティを スープに馴染ませる】



レシペ レッスン
~めんつゆで作る 茸の和風スープスパゲティ~
by 征服王

◆作り方
① しめじの石突きを根元部を取り除き(あらかじめ下ごしらえされているものを使うと楽です)、ベーコンは食べやすい大きさに切りましょう。
② フライパンを温めてバターを引き、しめじとベーコンを中火で軽く炒めます。バターや材料が焦げないように注意しましょう。
③ めんつゆを好みで薄め(水量はめんつゆの量の1.2~2倍程度)、②に入れて煮ます。
④ スパゲティを茹でましょう。茹で方はスパゲティの袋を参照。コンロが二口以上ある場合は、①③と並行して茹でれば時間の節約になります。
⑤ スパゲティを③のスープに入れ絡めます。なじんだら深めの皿に移し、かつおぶしをお好みでふりかけて完成です。

◆ポイント
めんつゆが濃くなりすぎさえしなければ、後の分量は好みで構いません。そのくらい簡単な料理です。リッチな人は細かく刻んだエリンギやしいたけと一緒に炒めると豪華になるでしょう。トッピングには刻み海苔などもオススメです。私のように普段パスタばかり食べている人には特に試して頂きたいです。

◆編集後記
新入生の皆さん! 入学おめでとう! ぎいませ。大学に入り今まではとほまったく違う生活を送ることと思いましたが、ゼミや実習など、多くの新しいことと出会ったことでしょうか。それは楽しいことばかりでなく、もちろん辛いことでもあります。現に自分もギリギリ進級することができました(笑)。しかし、辛いことが多いのであれば、

しいことはもっと楽しいことばかりです。部活や同好会、東葉祭の実行委員会に入ること、大学生活を楽しむ方法の一つだと思います。頑張れば必ず結果が出てくるのです。頑張ってください。生活を送っていただきたいと思います。



求む! あなたの声
新聞会では学生サポートセンター横、エントランスのホワイトボード裏の棚上に、青色の新聞会御意見箱を設置しております。大学に関する疑問、新聞を読んだ意見、感想等ございましたら、是非ご利用下さい。頂いた投書については出来る限り善処させていただきます。御意見お待ちしております。

