



東薬ガイド

東薬を攻略せよ

新入生の皆様へ入学おめでとうございます。ここでは新入生の皆様へこれから過ごす一年間の流れと、学生時代を過ごすこととなる大学施設を紹介いたします。有意義な学生生活を送るためにも、しっかり目を通していただきたいと思います。

年間行事予定

四月 ・春期休暇終了 ・入学式 ・新入生オリエンテーション ・定期健康診断 ・前期授業開始 五月 ・マラソン大会 六月 ・学生大会 七月 ・前期授業終了 ・前期試験	八月 ・夏期休暇開始 九月 ・夏期休暇終了 ・追・再試験 ・後期授業開始 十月 ・体育祭 十一月 ・東薬祭 ・創立記念日 ・学生大会	十二月 ・冬期休暇開始 一月 ・冬期休暇終了 ・後期授業終了 ・後期試験 二月 ・追・再試験 ・春期休暇開始 三月 ・卒業式
--	---	--

注・前年度の予定を参考にしています

学内紹介

薬学事務課

学生サポートセンター

キャリアセンター

生命科学研究棟

生命科学研究棟

中央ホール



・コンパ
クラスやアドバイザー仲間との親睦を深めるために行われます。アドバイザーコンパの形態や回数は各アドバイザーごとに違い、日取りや内容などは掲示板に張り出されます。また所属している団体に依りて年に二回、体育部門・文化部門・同好会部門・学術部門に分かれ、各部門ごとのコンパがあり、交流が図れます。
・マラソン大会
爽やかな五月の風の中、山手谷有りのコースを走ります。参加者は一年男子・一年女子・一般男子・一般女子の部にそれぞれ分かれ、レースに挑みます。研究室や教職員の間にもあり、前期、後期の二度に渡って行われ、よりよい大学生活を送るためにも、しっかり目を通していただきたいと思います。

・東薬祭
三日間かけて行われる学園祭。各部活が屋内外で舞台を出し、有名アーティストによるライブ、豪華な来賓による公演、ミスコンや豪華賞品のあたるビンゴ大会なども開かれます。去年は湘南の風やザ・たっち、ホリがいらっしやいました。過去にはケツメイシがいらしたこともあるそうです。また東薬祭の運営スタッフになれば、濃密な思い出が作れるでしょう。

・東薬祭
三日間かけて行われる学園祭。各部活が屋内外で舞台を出し、有名アーティストによるライブ、豪華な来賓による公演、ミスコンや豪華賞品のあたるビンゴ大会なども開かれます。去年は湘南の風やザ・たっち、ホリがいらっしやいました。過去にはケツメイシがいらしたこともあるそうです。また東薬祭の運営スタッフになれば、濃密な思い出が作れるでしょう。

・生命科学研究棟
生命科学部の学生はここを選択科目の申し込み、レポートの返却、追・再試験の手続き、海外研修の申し込みの際などに利用します。レポート提出場所に指定されることもしばしばあります。提出時刻は厳守です。過ぎてしまつと受け取ってもらえなくなりますので提出場所は確実に把握するように心がけましょう。外には掲示板があり、日々確認して行動をしなければなりません。直前に変更を掲示することもあるため、忘れなぬことを忘れないでください。

・中央ホール
中央ホールには、ATMや公衆電話があります。そのほかのロッカー室の前には、証明書自動発行機が置いてあります。ここで、奨学金の申し込みに必要な証明書や学割証を発行してもらえます。特に、新入生は暗証番号の変更をお忘れなく。

・生命科学研究棟
正しくは研究三号館で、十階建てという学内で最も高い建物です。ただし玄関は一階にあるので、実際は十一階建てということになります。屋上は立ち入り禁止ですが、上層階からの眺めは見る価値があります。この建物は研究室の集まりで、生命の教授は主にここにいらっしやいます。生命の一年次では、ゼミ、教授やTAへの質問、ブックレポートの際に利用します。

新聞会・会長挨拶

新入生の皆様、御入学おめでとうございませう。大学生となった皆さんの目の前には無限の選択肢が広がっています。その中からどれを選ぶかの決断を下すことが出来るのは自分自身だけです。それは自由という言葉で表現できるかもしれませんが、そこには責任という言葉も同居しています。仮にあなたの下した決断が間違っていたとしても、他人のせいにすることはできません。最後に、皆さんの今後の健康を祈りつつ、挨拶と代えさせていただきます。

新聞会・会長
田辺 洋祐

花見だ！ 飲みや歌えやさくら



だんだんと暖かくなる日差しと共に、春の訪れを予感します。この調子で、新入生のみなさんが学校に訪れる頃には、桜はきっと満開でしょう。

東京薬科大学の花見スポットでは毎年いろんなサークルが盛り上がりを見せます。入学したばかりでまだ知り合いが少ない人も、気の合う仲間を見つけるチャンスです。桜の下で楽しいお花見を楽しんでください。東薬の一番の花見スポットであるコミュニティプラザでは、日当たりもいいので、芝生でのんびり日光浴をしてもくつろげます。また、バス停から校舎に向かうまでは、枝垂桜が目を楽しませてくれます。（デール）

今月の花

生協

食料品としてはインスタント食品、菓子類が数多く揃っており、消費期限の短い食料は置いていません。ちょっとした日用品、文房具、実験関連品、教科書を始めとする図書、パソコン関連品などが販売されています。バスの定期券「コピーカード」もここで購入できます。（豊田バスの回数券は厚生棟 階自動販売機にて販売）

食堂

学校内の食堂は、厚生棟と図書棟の二階にあります。厚生棟には「バク」「モグ」「カフェテリア」という三つの食堂が隣り合っています。また、図書棟の一階には「マグノリア」という食堂があります。「バク」には、紙バックや缶、ペットボトルの飲み物の他に、おにぎり、パン、パック詰めのサラダ、カップ麺、アイスクリーム、肉まん、あんまん、餃、ガムなど幅広く色々なものを売っています。商品が入替わってしまっているの、気に入ったモノを見つけたら商品を買っていただくことを勧めます。

「モグ」では、カレー、サンドイッチが売られています。「バク」や「モグ」で購入したものは持ち出し可能ですが、「飲食禁止」の教室もあるので気をつけましょう。

ほしい、という声もちらほら。

校内のコピー機のほとんどがコイン式ではなくカード式です。カードは厚生棟の地下の生協の売店と二階の自動販売機で売られています。千円、三千円、五千円のカードがあり、それぞれにボーナスがついています。現金で使えるコピー機は厚生棟の談話室の横にある一番左端のコピー機です。意外とコピー機を使うことが多いので、コピーカードを買っておくことをお勧めします。

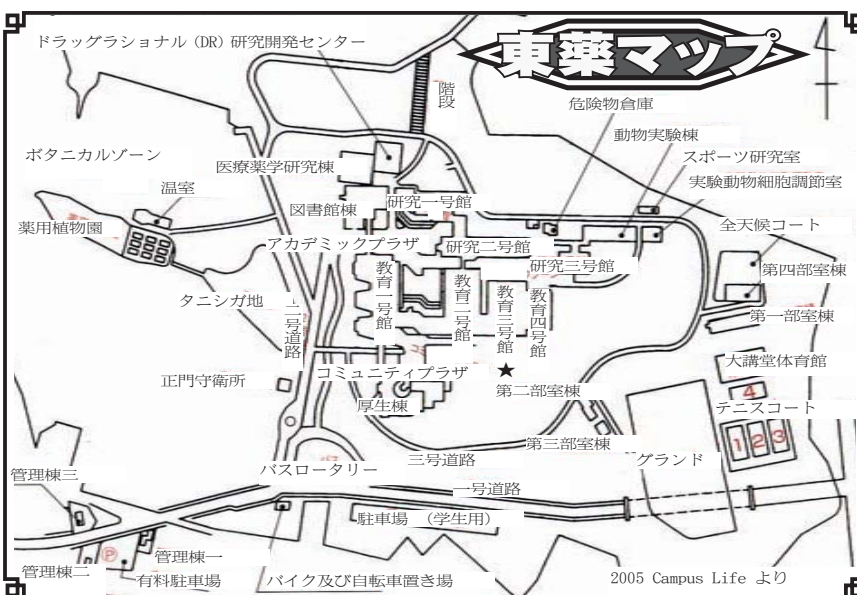
体育施設



全天候コートはテニスやバレーボール、バスケットボールができます。グラウンドは、サッカーやラグビー、野球、陸上競技などに使用されています。体育館には卓球台が七台ある体育室や各種トレーニング器具が完備されている体育室などもあり、バレーボールやバドミントン、剣道、空手、柔道などができます。普段は体育部門やサークルがよく使い、生命科学部のスポーツⅡ・Ⅲ、薬学部の健康スポーツという講義、体育祭などの大学行事でも使用されています。このような体育施設は大学行事・正課授業・体育部門の使用が優先ですが、利用手続をすれば一般学生でも使用されています。これは、必要な本を借りたりレポート作成のときなどに、必要なお金を借りたりその場で読むことができます。三階にも自習用の机があり、その他に「インター

部の健康スポーツという講義、体育祭などの大学行事でも使用されています。このような体育施設は大学行事・正課授業・体育部門の使用が優先ですが、利用手続をすれば一般学生でも使用されています。これは、必要な本を借りたりレポート作成のときなどに、必要なお金を借りたりその場で読むことができます。三階にも自習用の机があり、その他に「インター

くさんの蔵書と自習用の机などが用意されています。レポート作成のときなどに、必要なお金を借りたりその場で読むことができます。三階にも自習用の机があり、その他に「インター



図書

図書棟の二階と三階が図書棟です。二階には、た

も使えることになっていきます。手続方法は「2006 Campus Life」を参照してください。

義から使われているようです。東薬生は、まじめな人が多いのでしょうか。担当のアドバイザーがこの建物に教室を持つ先生であるが、卒論教室でこの棟の整えられた場合には行く機会があると思います。しかし、生命科学部の人たちはめったに使いません。

部室棟

第一から第四まであります。通称は第一が旧部室棟、第二が音楽部室棟、第三が音楽部室棟、第四が新部室棟です。旧部室棟一階にはカップ麺やパン、菓子の自動販売機が置かれており、トイレ付近に給湯設備があります。また、旧部室棟周辺には複数の名をもちの野良猫（「新聞会」では種研と呼ばれている）が出没します。餌や水をせがんでくる可愛いヤツです。

薬草園&温室



色んな薬草があり、中にはかなり珍しい植物もあります。ここでは年一回、薬草園と温室で専門の先生方の講義が聴ける「薬用植物園公開講座」を行っています。文化祭期間中も一般公開しています。

ています。また、温室内はいつも暖かく、山の斜面に面している薬草園もハイキングに適した場所です。運動不足解消と薬草の勉強を兼ねて歩き回ってみてください。

ベンゼン池



教育棟と研究棟の間のアカデミックプラザにある池のことです。なぜ、「ベンゼン池」と呼ばれているかというと、「ある場所から見ると正六角形のベンゼン環に見える」とか、薬学生の間では「国家試験までの四年間のうちに一回もあの池がベンゼン環に見えないと国家試験に落ちる」といふ噂があるから。前者の噂については、正六角形に見える場所を知っている人がいるかどうかは不明。後者については、今年の入学生からは四年間ではなく六年間になりますね。まあ、あの池がベンゼン環に見えるしまづいほど勉強すれば、国家試験は確実に受かる！というところでしよう。薬学生の皆さん、国家試験に向けて頑張りましょう！

慰霊碑

教育三号館前の喫煙所横にある石碑は、実習でお世話になった動物たちを弔うための碑です。ここ数年に一回、この大学で医療の発展のために亡くなった動物に感謝する慰霊祭を行っています。しかし、意外と慰霊碑の場所を知らない人も多いためです。この大学に入った以上、一回は行っておいただ方がいでしょう。私達のために亡くなった動物にしっかりと感謝しておくのは大切なことです。（地図上★）

タニシガ池



正門をくぐって左手にある木々囲まれた池で、正しくは貯水池です。鯉がおり、サギなど鳥類を見ることが出来ます。大きな青い鳥を見たとの情報も、幸せを掴めるかもしれません。ほとりにはしだれ桜が見られ、パンチも有るのでお花見はお薦めです。

アカデミックプラザと豊田からのバスに乗って

ドラマ撮影

昨年、校内で「花より男子」のドラマ撮影が行われました。このドラマは、コミックのドラマ化と豪華な出演者ということで視聴率が高かったようです。主に撮影に使われた場所は、医療薬学研究所の教室、教育一号館と図書棟につながり廊下や研究棟の非常階段のようです。撮影期間中は「講義の無い日の早朝に撮影しているところを見た」という学生も結構いるようです。これまでも様々なドラマの撮影が校内のあちこちで行われてきました。アタックナンパワ〜や火曜サスペンスの撮影もあったが、運がよければ休日の大学校内で俳優さんと女優さんと会えるかもしれません。

大学最寄り駅周辺紹介

新入生の皆様、ご入学おめでとうございます。入学を機に大学周辺で一人暮らしを始めた方も、大学の最寄り駅からバスもしくは自転車通勤される方も、最寄り駅である「京王堀之内」「平山城址公園」を「豊田」を利用するようになります。特に一人暮らしの方はこの三駅が自分の生活圏になるのですから、どこに何があるのかをしっかり把握してはなりません。そこで今回は先輩である私たちが、皆様に最寄り駅周辺のお店を紹介したいと思います。

京王堀之内

三和

野菜や肉、魚等の生鮮食品だけに限らず、生活に必要なものはほとんどがここで揃えられる。またミスドやマック、本屋、一〇〇円ショップ等の各店が入っている。駅の目の前という立地も嬉しい。



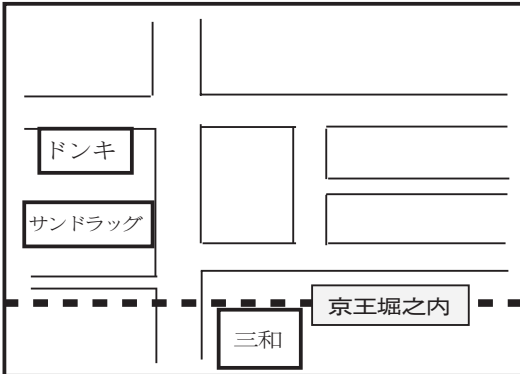
ドン・キホーテ

言わずと知れた激安の殿堂。一步店内に入れば、扱っている商品の多さ、多様さに驚かされる。迷路のような独特の配置の中から目的の商品を探すうちに、ついつい余計なものまで手にとってしまつかも。



サンドラッグ

薬やデイリーケア用品はもちろん、ちょっとした日用品、パンや冷凍食品などの食料品も安値で売られている。入って右側の棚には症状別に薬が並べられ、薬剤師のおすすめ商品などの表示もあってわかりやすい。



平山城址公園

平山城址公園駅周辺は豊田や堀之内に比べると遊ぶところがありません。駅の周りにあまりお店がないのです。しかし、その小さな駅の周辺にもちょっと目を凝らしてみればいいところがあるのです。



反対側に、これまた美味しいと評判のタイヤキ屋さん。私はまだ食べたことがありませんが、その生地はもちりふくらとしていてすごいです。北野街道に出て左にしばらく進むと大きな道路と交差しますが、その角にフランス料理の店「フレンチレストラン木馬」があります。

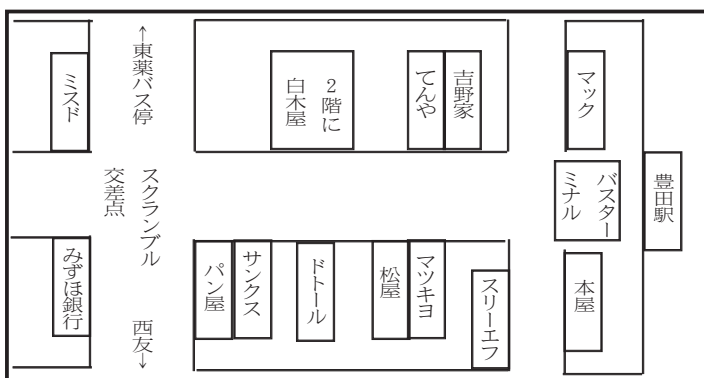
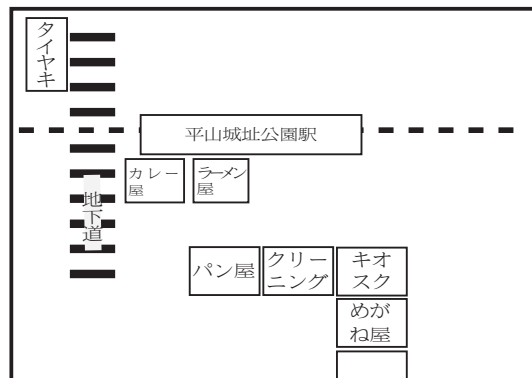


このパン屋、値段は少し高めかもしれませんが、その味は美味しいと評判です。時間が遅いと割引しているのですがその時間が狙い目。また、運良く焼きたてのパンに巡り会えればほかほかした焼き立てパンを食べることができ、その美味しさに魅了されること間違いなしでしょう。

このお店のメニューは基本的にコース制で、それに付け加え単品料理を注文することができるようになっています。店舗は少し小さめかもしれませんが、その日の仕入れで料理のメニューが変わる本格的なお店です。駅の名前にもなっている「平山城址公園」。この平山城址公園、東薬の一部と言ってもいいのではないかと思います。東薬の薬草園への道を曲がらずに真っ直ぐ奥へ行く

と公園へと抜けることができます。とても近いので、一度ヒクニック気分で行ってみてはいかがでしょうか。

しょうか。ただ、園内には心靈スポットもあるという噂が…。



豊田

新入生の皆さんの中にも豊田駅を利用する人は多いのではないのでしょうか。豊田駅は駅自体はそんなに大きくありませんが、乗降客が多く、特に朝は会社勤めの人や学生でにぎわいます。ここでは豊田駅周辺のお店についてお話ししたいと思います。



まず豊田駅北口を出ると、右にマクドナルドがあります。



ここは結構広くてきれいです。また左には啓文堂書店があります。そんなに広くはありませんが、専門書が買いたい等であれば十分用は足りると思います。コンビニ

にはスリーエフ、サンクス、少し駅から離れますがファミリーマートがあります。駅前ロータリーを大通りにそって進むとドールやマツモトキヨシ、ミスタードーナツがあります。最初の交差点を左にまがれば西友もあるので、一人暮らしの人にも便利だと思います。



どうですか？豊田は遊んだりショッピングするにはあまり向いていませんが、生活していくには便利だと思います。皆さんも自分のお気に入りの店をいろいろ探してみてください。





今月のテーマ 「髪型」

ティン

最近の女性は後ろ髪だけで歳判断がつかない…。

工作員

正直他人の髪より自分の将来の髪が気になります。

center

最近某育毛業界が「〇ア〇オー〇イフ」というのを宣伝しているが、個人的にどうも好きになれない。アレは地毛って言うのかなあ…。



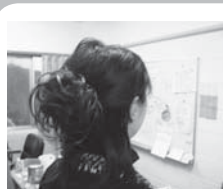
ロング

亜麻色って何色だっけ？

10点 女性のロングヘアは大好きです。何かシンプルかつ清楚な印象で純粋な美しさを感じます。長い髪の良さが分かる女性が少しでもたくさんいるといいな。やっぱ、色は黒髪で髪型はポニーテール、ダウンスタイル、三つ編みがいいでしょ。ロングヘアの人を見つけると嬉しくなりますね。

5点 ロングヘアが一番自然な髪型ですね。しかし、僕自身はそれほど好きではないです。実は自分の住んでいるマンションに腰まであるロングの人が二人もいて、ちょっとトラウマなので。でもロングは女の人が一番似合う髪型ということには変わりないし、大体の男はさらさらロングでコロッといきますよ。

9点 ロングと聞くと、ケツメシの『さくら』の歌詞の一部「君が風に舞う髪掻き分けたときの甘い香り戻ってくる」を鮮明に思い出すのは筆者だけだろうか。太古の時代から男は女性の長い髪に情緒を感じていたらしくからねえ。特に黒髪ロングは清楚な印象があって惹かれてしまいますね。あ、ロングとは関係ないけどケツメシのメンバー2人は東葉の先輩ですよ。



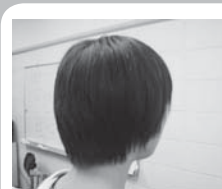
パーマ

めざせ！お蝶夫人

5点 女性でパーマしてる人ってギャル、テンションが高いイメージがあるよね。男性だと恐そうな人ってイメージが…ヘアケアについて考えるとパーマは髪の毛にダメージを与えているから好きじゃない。特に女性にはいつもきれいな髪でいて欲しいからおすめはしない！

8点 パーマといっても範囲が広いですが、かけると雰囲気ガラッとかわるので自分をちょっと変えたい人には効果的ですね。それにパーマは小顔効果があるのでよりかわいくなれると思います。ちょっと大人な雰囲気も子供の僕にはたまりません。この前も髪を結っていた人がほいたらパーマだったのでコロッといきましたね。

6点 筆者の頭の中では「パーマ=お嬢様」のイメージが焼きついてしまったが、どうしてだろう？きつと「〇ースをねえ」のせいだ。でも、最近は一口にパーマといってもいろいろ種類パーマが出回っているよね。パンチ然り、ストレート然り。似合う人がやると、なんとなくお嬢様オーラが漂ってくる気がするのは気のせい？ まあ、結論はショートのとと同じ。「似合う人はメチャ様になってる！」ということ。



ショート

背番号7番二岡～

8点 女性のショートヘアって似合う人、似合わない人があると思う。ショートヘアの似合う女性は美人で小顔の証拠で素敵だ。また、仮に全然似合っていない人も、本人が好きでそうしている分には、それはそれで好ましく映ったりもするから僕的にはオッケー！最後にショートヘアにするときはご注意ください…

9点 ショートヘアは元気を分けてくれそうが一番好きですね。シャギーがはいっていて軽い感じがするのがかわいいです。特に今までロングだった人が急にショートにしたら僕なんてコロッといってしまう。でもショートは若く見えるからか周りにあまりいなくて残念。たまにはショートにしてみても？

6点 ショートが似合う人って良く雑誌やテレビで言われるけど、その印象をどうやって言葉で言い表せばいいんだ？ボーイッシュとかスポーティーな印象がある。今までロングだった人がショートにイメチェンすると性格が変わるとか。付け加えるならショートって、似合う人がやると極端なまでに似合うらしいですね。ところで、東葉はロングの人・ショートの人どっちが多いんだろうか？

下り

最近某育毛業界が「〇ア〇オー〇イフ」というのを宣伝しているが、個人的にどうも好きになれない。アレは地毛って言うのかなあ…。



新入生の皆さん、ご入学おめでとうございます。大学に入っただけの頃というのは、学校に慣れるのに苦労し、専門的な勉強に戸惑い、何かと疲れがたまると感じます。今回はそんな新入生を癒してくれる強い味方、スイーツのお店「モンテリマール」をご紹介します。

**HARU&ゆたかの
美味しいもの探検隊
「モンテリマール」**

「チョコレートを使ったケーキですね。中でも特にオススメなのはアンサンブルです」



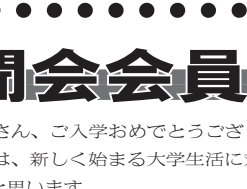
「ただ柔らかいだけのケーキではなく、食感を大切に作っています」



「チョコレートを使ったケーキですね。中でも特にオススメなのはアンサンブルです」

「ただ柔らかいだけのケーキではなく、食感を大切に作っています」

「ただ柔らかいだけのケーキではなく、食感を大切に作っています」



「ただ柔らかいだけのケーキではなく、食感を大切に作っています」



「ただ柔らかいだけのケーキではなく、食感を大切に作っています」

「ただ柔らかいだけのケーキではなく、食感を大切に作っています」

新聞会会員大募集

新入生の皆さん、ご入学おめでとうございます。今、新入生の皆さんの心の中には、新しく始まる大学生活に対するいろいろな思いが渦を巻いていると思います。

さて、本題に入りませう。

キミも新聞を書いてみないか！！

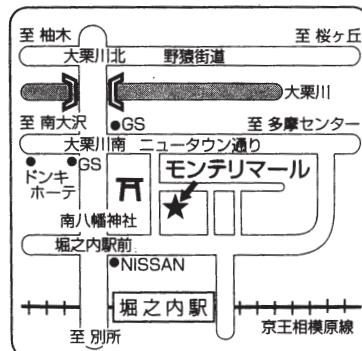
新聞会では、一緒に記事を書いてくれる人を募集しています。経験の有無は一切問いませんので、初心者でも十分に楽しみながら新聞作りを習得することが出来ます。

私たち新聞会は、旧部屋棟2階、階段を上がってすぐの右側手前から2番目の部屋で活動しています。活動日は毎週火曜日と定められていますが、暇人が常時待機しているので、特に書くべき記事が無いときでも気軽に会室に行って遊んだり…、なんて事もしばしばあります。

新聞を作ることを通じて、委員会内に留まらず、時には学外の人達とも交流を持つことも十分に出来ます。大学生活に程よいスパイスを欲する人は、是非新聞会室にお越しください。あ、猫もお待ちしております。



「ただ柔らかいだけのケーキではなく、食感を大切に作っています」



モンテリマールにあるスイーツはどれも美味しいものばかり。是非一度立ち寄って欲しいお店です。

●会計
アンサンブル 四二〇円
ノワノワ 三六七円
フレジェ 三六七円
ショコラ 一五七〇円

●営業時間
午前十時～午後八時
●定休日
月曜日
●住所
八王子市堀之内
三三五一―一〇三
●電話
〇四二―六七〇一六三〇五
注：店内に飲食する場所はありません。