

東京薬科大学新聞

発行・編集 学生会
東京薬科大学 八王子市
東大東内 1-4-3 2-1
編集 藤城弘子
平成13年11月1日
発行
東京大新聞会 web
http://www.toyakunews.hoops.ne.jp/

平成十二年度就職状況

秋も深まり、四年生の就職活動も佳境を迎えている。今回は、九月二十五日現在の本学における就職状況を探る。

薬学部

現段階での進路決定状況は去年よりも七パーセント程度減少し、また就職内定率、進学内定率共に去年を下回る結果となっている。具体的には、進学内定率が四パーセント以上減少し、就職内定率に至っては、十パーセント近く減少している。

内定率の悪化に関しては景気の影響に加え、国家試験に通ることを優先とする意識が強いことが一因となっている。表から分かるように、病院に内定している学生数が(調査した就職戦線を広げる考え

創薬局に内定している学生数に比べて圧倒的に少ない。本学では従来病院への就職は少ないようだが、主な理由は医薬分業の進歩にあるようだ。

入学時点の面接では医療関係を目指して入ってくる学生が多い。しかし、卒業時には医療関係の求人が減ってきている状況にあるため、入学時と卒業時のギャップをどう調整するかが問題になっている。

更に、就職時の選択肢の中で「薬学」資格免許ではなく、「ライフサイエンス」という意識の中で広範囲に渡って対応できるようにしなければ就職戦線が生き残れない。

生命科学部

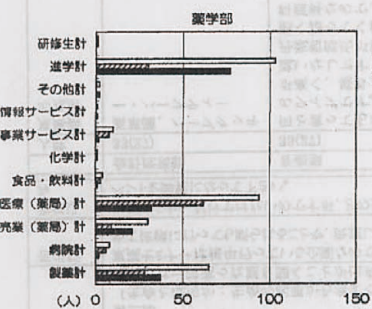
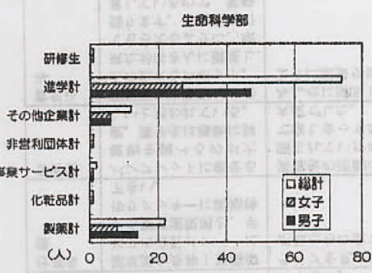
生命科学部の進路決定状況は薬学部と違って変わっており、七パーセント増加している。そして、就職内定率と進学内定率のどちらを見ても全体的に去年を上回っている。

学科別に見ると、両学科の就職傾向はそれぞれ異なっており、環境生命科学科は環境関係の会社の技術職を希望する学生が多い。ところが実際は環境関係の会社は概して規模が小さく、不況という中で採用枠も狭まり、内定した学生は僅か(合計)で少数となっている。一方で、分子生命科学科は製薬会社や食品会社の

技術職を希望する学生が多いが、その就職口が少ないため製薬会社のMR職に切り替える学生も出ている。その影響からか、製薬会社に就職内定している学生が食品会社に内定している学生よりも多いことが表にも現れている。

就職活動に臨むどちらの学部生にも言えることは、学生自身が将来の夢をしっかりと持っておらず、自分を売り込むための自己アピールが極めて下手であることが多いということである。これが災いしてか、面接に臨んでも自らの意見をしっかりと述べることができず、不採用になる場合もある。

早いうちに自ら目的を持ち、確かな動機づけの下に、最終的には自分の進む道を十分に見据えて、就職戦線に臨む必要があると言える。



生命科学部	男子	女子	合計
就職内定率(%)	70.3	73	71.6
前年同月	58.3	64.6	62.5
進学内定率(%)	82.7	67.5	64.3
前年同月	46.3	74.5	59.4
進路内定率(%)	65.2	70.9	67.5
前年同月	50.2	69.5	60.9

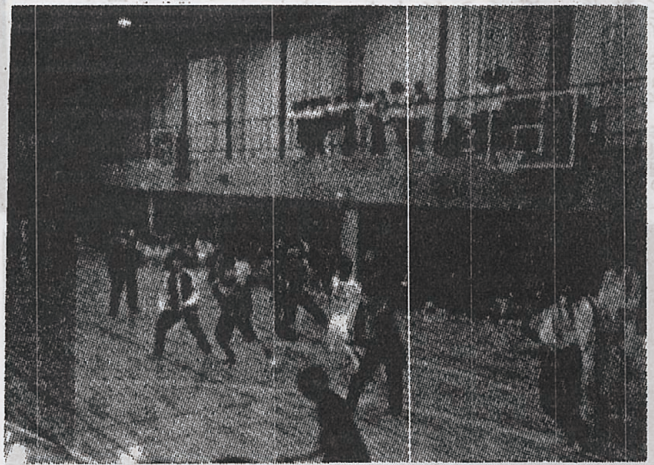
薬学部	男子	女子	合計
就職内定率(%)	51	65	57.8
前年同月	57	78.6	67.2
進学内定率(%)	75.5	81.1	77
前年同月	82.7	76.2	81.5
進路内定率(%)	59.5	67.9	63.1
前年同月	65.6	78.5	70.8

体育大会

雨天によりドッジボール大会に

大会及びピンゴ大会が行われた。雨天にも関わらず多くの団体が参加し、豪華賞品を争って白熱した対戦が繰り広げられた。個性的なユニフォームを着て参加した団体もあり、見た目にも色鮮やかであった。ドッジボール大会の結果と賞品は以下の通りである。

- 十月十日に例年通り体育大会が開催される予定であったが、今年は台風の影響により体育館ドッジボール大会の研究室の部
- 一位 薬用植物学研究室 (久保田万寿「日本酒」)
 - 二位 第 薬理学研究室 (生体高次機能学研究室 合同チーム)
 - 三位 第 衛生化学研究室 (薬物動態制御学研究室 合同チーム)
 - 四位 生体高次機能学研究室 (薬物動態制御学研究室 合同チーム)
 - 五位 生体高次機能学研究室 (生体高次機能学研究室 合同チーム)
 - 六位 ワイン・グラス四個 (又は「ビールサーバー」)
 - 一般の部
 - 一位 野球部
 - 男子スナック部



- 女子バドミントン部 合同チーム
- 「商券券」
 - 二位 男子公式テニス部 (剣道部)
 - ハルモニオ管絃楽団 (合同チーム)
 - 「ワイン・グラス四個」
 - 三位 サッカー部 (陸上部)
 - 合同チーム
 - ワンダーフォーゲル
 - 女子公式テニス部 (合同チーム)
 - 「お菓子セット」
 - 又は「善如水」

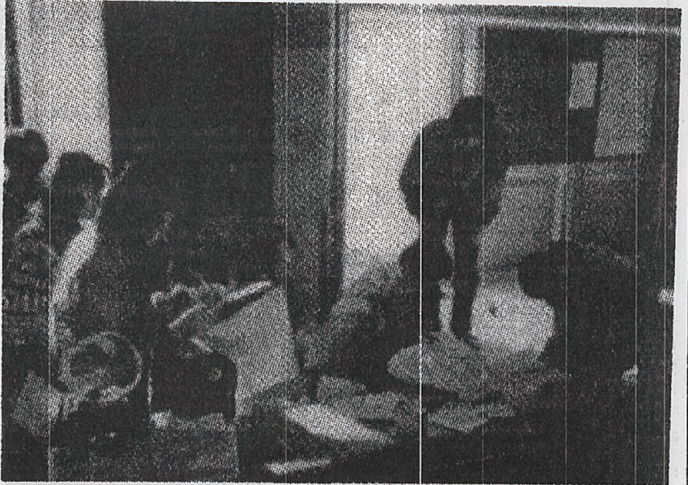
「お菓子セット」 最後の中里政志体育祭運営委員長から感謝を頂いた。今年も雨天のためにドッジボール大会となつてしまいましたが、五百人を越える大勢の方の参加により大変盛り上がりました。中でも、チーム編成を色々な部活の混合チームにしたことから他の部との交流が深まった点などはこの体育祭を企画した私たち体育祭運営委員会としても大変喜ばしいことです。これを機会に各部活や各部門の絆を越えた交流がますます発展していけば幸いです。最後になりましたが、この体育祭に御参加、御協力して下さった皆様ありがとうございました。

各大学では一斉に学園祭が始まり、キャンパス内は活気に溢れる。それが終わると急に気温が下がり、冬の到来を告げる風が吹く。十一月のイメージと言えはなんな感じだ。日本においては、あまり特筆すべき点のない月の一つだろう★しかしアメリカでは、Thanksgiving Day、つまり「感謝祭」という一大イベントがある。昔、アメリカ先住民族が、トウモロコシの作り方や魚の捕り方などを教え、飢えや寒さに苦しんでいるヨーロッパからの開拓者を助けた。開拓者はそれに感謝し、その収穫で彼らを引き、盛大なパーティーを開いた。これが、感謝祭の由来だ。もちろんこの日は休日です。仕事も学校もない★アメリカの休日は、国民あるいはその祖先が関係するものが多い。一人一人がその意味を理解するから非常に定着している★それに比べて日本の休日は、国民以上に国や皇族に重きを置いているものが多い。十一月で言うと、三日の「文化の日」が良い例だ。だから日本の休日は「休み」という意味以外では、全くといって良いほど定着していない★日本の「建国記念日」とアメリカの「独立記念日」。一見似ているこの二つを様々な角度から比べてみてほしい。休日における日本とアメリカの違いが理解できるはずだ。(へっちゃん)



01 東薬祭

～10パートのラブ・ソング～



この講演会、ポリシックスを迎えての音楽祭、受験生はもちろんだが、一般の皆様にも是非参加して頂きたい体験実習、毎年小さなお子様に喜んで頂いているスキャロオリエンテリング、そしてステージでは東京薬科大学におけるミス東薬コンテスト、夜を彩る中夜祭、後夜祭など、盛りだくさんのイベントが催されます。

「東薬祭」は、私たち学生が持っている無限大の力、可能性が凝縮されたもので、本当の自分を発見し、学生一人一人が最高の笑顔を見せる日です。十一月二日、三日、四日と東薬祭の最も熱い三日間を是非、あなたも体感してください。

次に各パートに送ったアンケートの回答状況を示す。

作業を続ける東薬祭スタッフの人たちに東薬祭に向けての抱負を語って頂いた。以下の質問は特定の人ではなく、作業をしている人を中心に、ランダムにインタビューをしたものだ。

質問内容
パート名 学年

1. 一年生 初めての東薬祭にどのような期待を持っていますか？
2. 二年生以上 去年の東薬祭に比べて、新しく取り入れたイベントなどはありますか？
3. このパートで作品の見所は何ですか？
4. パートの中で友達はできましたか？
5. 作業は大変そうですが、企画などは前から考えて分擔されているのですか？
6. 授業と東薬祭の両立はどうですか？
7. 今年の東薬祭への意気込みをお願いしますか？

を聞かせて下さい。

8. あなたは「東薬マジック」を信じますか？

本部 三年

1. 今年は会計庶務課がカッコイイやハーブティーを作るの、是非来て下さい。
2. 早めに帰る人もいますが、本部の人たちは大抵夜の十二時まで作業しています。そして、

て、帰りが遅くなった人は知人の家に泊めてもらうこともあります。

3. もちろん東薬祭全体です。
4. 元から仲が良いですが、いろいろ話をして、ますます仲は良くなっていきます。
5. もちろん考えています。
6. なかなか難しいです。授業中寝てしまうこともしばしば

今年の東薬祭は、十一月二日(金)～四日(日)の三日間で開催されます。我々、東薬祭運営委員スタッフも、この三日間のために日々努力を重ねてきました。皆様に少しでも満足して頂き「東薬祭に来てよかったな」と言ってもらえるようなものを作りあげて

こうと頑張っています。また新しいものを取り入れ、完成度を高めようと試行錯誤の中から作られた今年の東薬祭は、例年通り、いやそれ以上に皆様に楽しんで頂けると堅く信じております。また、学内の人が少しでも多く、東薬祭を見て足を運んで頂ければ光榮です。

今年のテーマは「東薬祭」。

このテーマには、「東薬祭を作っていく一人一人がスパイス(薬味)になり、力を合わせていったとき、東薬祭という祭りが今まで誰も味わったことがない素晴らしいものに出来上がるだろう」という意味と期待が込められています。

今年、丹波哲郎氏を招い



本部 (東薬セミナー)					
人数	12(0)				
東薬祭の見所	11月3日(土・祝) 午後2時43分講義室 第一部 「進化する細菌：消毒薬が効かない」 笹津備用教授(薬学部) 第二部 「生命とは何か：生命の起源から考える」 大島泰郎教授(生命科学部) 授業とは一味違った話を聞くことが出来ると思いますので、学生の皆さんも是非お越し下さい。				
苦労話	東薬セミナーは毎年行っている企画なので、講演して頂く教授を選択することが一番の問題です。ようやく「この教授に講演して頂く」と決めて依頼に行っても断られることや、決定していた教授に当日の都合が合わないということ、振り出しに戻されることも…				
意気込み	東薬セミナーだけではなく、どの企画も東薬祭の3日間に向けて、前期から頑張っていますので、ぜひ第48回東薬祭の様々なイベントを御覧になって下さい。				
人数	会計庶務課 33(27)	音楽祭 33(27)	TEC 36(32)	SOT 37(31)	参加団体担当課 27(22)
東薬祭の見所	薬草園、ハーブクッキー、ハーブティー	何と言ってもポリシックスのライブです。テンションが高く、盛り上がること間違いなしです！講演会では丹波哲郎氏が業界について熱く語ってくれます。聴講料無料なので、是非いらして下さい。	職人技！	全て手作りの着ぐるみをお見さんが着ているので、見つけて是非声を掛けて下さい。	縁の下の方持ちのごとく、パワフルに活動しております。
仕事目標	薬草園を是非！東薬祭当日の会計メンバーによる薬草園説明と、手作りクッキーに御期待下さい。	ライブを見て下さい。それが私たちの全てです。	職人技！	全て手作りの着ぐるみをお見さんが着ているので、見つけて是非声を掛けて下さい。	他人の目の届かないところに気を配り、住み良い東薬祭を目指しています。
苦労話	パンフレットに載せる植物を調べるのが大変。薬学生は植物に詳しいかと思われている。	実習後の活動のため時間が限られていたので、その中で話し合っ準備するのが大変でした。	未回答	小さい子の好きなキャラクターを探るのが大変でした。	みんな和気あいあいと活動していますが強いとあけるならば、人手が少ないところ
意気込み	薬草園は東薬祭が一番人の集まるスポット。来たお客さんに満足してもらえるように、頑張ります。お土産も用意しているので、気軽に会いに来て下さい。	みんなに満足してもらえるように頑張ります！	職人魂を見せます！	子供たちが楽しめるようにSOTメンバー全員で全力を尽くして頑張ります。当日来る子供たちに愛情を持って扱いたいです。	見かけたら応援してね。

7. 打ち上げで世界一のお酒を飲めますよ。
 8. 信じます。
 S.O.T 二年
 1. 判りません
 2. 今は九時頃までですが、これから忙しくなるにつれ徐々に遅くなると思います。

3. 着るのみです。
 4. 作業中にたくさんの友達ができます。仲の良さはそこそこです。
 5. 作業中にもクイズや面白いゲームを考えたりしています。
 6. 出来ていません
 7. 是非皆さん楽しんで下さい

8. い (笑いながら) すごく信じます。
 情報宣伝課 一年
 1. 皆さんを楽しませたいし自分も楽しみたいですね
 2. 大体五時半くらいです
 3. Welcome 受験生という看板を作っているので

	情報宣伝課 36(30)	後夜祭 42(36)	中夜祭 34(30)	N ステージ 33(28)	本部 (体験実習) 12(0)
東薬祭の見所	今年もパンフレット作成に力を入れました。去年にも増して今年のパンフレットの出来は素晴らしいものになっています。是非ご覧下さい。	やはり東薬祭での締めイベントなのでそれなりのエンターテインメントを提供させていただきます。	数百人も東薬祭運営委員会が良い東薬祭を作ろう一つになっている。このようなことは大学に在学中、何度とあるわけではないだろう。この一人一人の純粋でひたむきな気持ちは美しく、その気持ちの輝きこそが見所であると思う。	11月2日には、今世紀最初のミス東薬を決める「ミス東薬コンテスト」を、4日には海外旅行や温泉旅行など豪華賞品を取り揃えている「ビンゴ大会」をNステージでは行います。	「免疫」をテーマに下記の実習を行う予定です。 ・抗ヒスタミン薬の合成とその作用 (有機合成化学研究部) ・アレルギー反応と漢方薬の効果 (漢方研究会) ・皮膚移植と免疫不全 (生化学研究部) ・マクロファージの異物食作用 (微生物研究部)
仕事自慢	10月27日のズームイン朝に出演しました。また東薬祭期間中は Welcome 受験生で東薬祭の立場から、受験生を対象にした受験相談会を実施します。	もちろんすべて素晴らしいですが、やはり一番見たいのは、みんなで考えた後夜祭オリジナルのゲームです。タイトルからルールまで考えに考え、いいものが出ました。	今年の中夜祭の舞台はすごくなる！これは自分のパートながら自信を持って言える。なにしろ1年生の活気がすごい。キャラの濃さはもちろんのこと、ステージでのネタ作りに対して、一切の妥協も許さないほどの徹底ぶり。これを見てほしいとかはない。全部が面白いから、全部を見てほしい。	Nステージの歴史を塗り替えるほどのステージをメンバー全員で企画しています。ステージ全部を見て下さい。	実習第八研究室加藤先生のご指導の下、学術部門の部活より選ばれたスタッフが丁寧に教えます。
吉労話	未回答	1年生がなかなか来なくて困った。	苦しいことも中夜祭のためなら苦と思えず。	未回答	未回答
意見込み	Welcome 受験生では受験生の悩みをスッキリ解消します！また東薬祭の宣伝を通して盛り上げていきます。	後夜祭のメンバー全員のそして薬祭スタッフ全員の思いを乗せて、最高の後夜祭にします。	新世紀だけに何かが変われる時代。東薬祭に改革を起こし、更なる良き東薬祭を作ろう！！	素晴らしいステージを作り上げるので、楽しみにして下さい。	多数の参加をお待ちしています。

() 内は1年生の人数

注目して下さい。
 4. 友達が増えます。苦しみ乗り越え「頑張ったな」と皆で共感したいです。
 5. いえ、一年なので、作業が中心です。
 6. 頑張って両立しています。
 7. 今回のテーマ「薬祭祭」のようにスパイシーで、ピリッと辛い薬祭にしたいです。
 8. 信じれば、無きにしても非

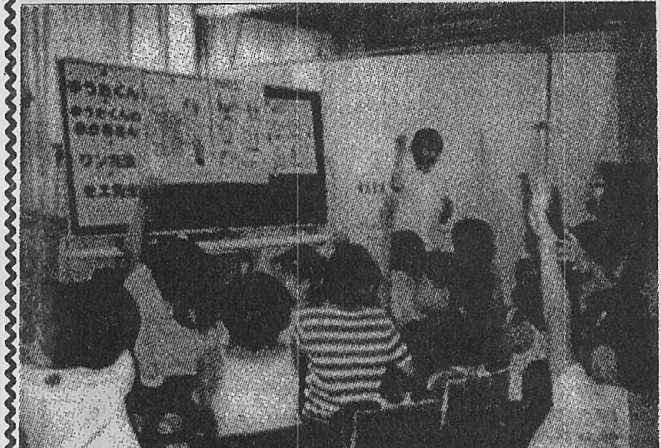
きたことも洗練されているので、新しいことというよりはむしろ良いものを伸ばすという意味で継承性を重視しています。だから、今回の薬祭では大きな変更はありません。
 Q. 目玉商品はなんですか？
 A. 素晴らしい食器が店頭に並びましょう。また洋服の方ではブランド物を提供してくれた方がいるので、そういった商品を見た人は是非来て下さい。
 ※ガラクタ市は生協が主催です。
 こんな彼らが作る薬祭に期待したい。



初めの一步

～薬の基礎知識を社会全体へ～

本学薬学部岡先生、加藤先生、宮本先生の三人の先生が中心となって始めている少し変わった



小学生を始めとした学生へ「最低限の薬の正しい知識」を学校や地域を通して一般の人たちに教える、というものである。一般の人たちに対するこのような取り組みは今までも何度かなされている。しかしこの活動の注目すべき点は、小学生を対象に薬剤師がこの教育を行う点にある。では、なぜ今小学生なのか。年齢を重ねると臨床薬剤師が薬の説明をしてもアルツハイマーや老人性健忘症などにより、その正しい情報を忘れてしまうことが非常に多い。薬は服用した本人の責任となりつつある現在、薬が体に対する良い面と毒という悪い面を併せ持つことを知識を取りこみやすい小学生の頃から教えることで、将来的に社会全体に浸透させようという考えだ。またこうした知識や経験というものは、長い時を経てもおその記憶に留まるものである。ここに対象を小学生まで広げた目的がある。

今、日本ではほとんど類を見ないこの試みに志を同じくした先生方三人が集まりその方向性や方法に対して激論を交わし、模索しつつ実行なさっている。この試みは既に数回行われており、先生方はその度に小学生に対し、手応えを感じている。子供達はこの授業に積極的で興味を示し、大人では考えられないことをたくさん意見として述べていたそう。

この会はまだ一部の人が考え、実行しているに過ぎない。そして、事を進めるのに小学校側の協力と理解を得るのは至難の業である。また先生方の時間の関係など障害となることも多い。そして子供達が「あっ！」と驚き興味を示すようなアイデアなど準備の段階でも先生方は様々な工夫を凝らしている。これからは、この活動への本学の学生の参加も考えている。この活動はまだまだ初期段階ではあるが、興味を持って参加してみてもどうだろうか。

研究室ランダムウォーク

生命科学部

分子細胞生物学研究室



多賀谷 光男教授

生命科学部分子細胞生物学研究室では、小胞輸送を分子レベルで解明することを目的として研究を行っている。そのような研究を進めている多賀谷教授に、以下のようなインタビューを行った。

Q この研究室の研究内容について教えてください。

A 分泌を担うオルガネラの研究を中心にしています。その研究の中でこれまで別々の現象であると考えられていた小胞輸送と細胞周期やアポトーシス(細胞の自殺)が相互作用していること(クロストーク)が分かってきています。そのクロストークのメカニズムを研究しています。

Q 教授がこの研究を始めたきっかけとなったものについて教えてください。

A 以前は、酵素の研究を行っていました。平成元年にアメリカ留学をして、ゴルジ体小胞輸送について研究している研究室に入ってからこの研究を始めようと思いました。

Q 研究室の構成人数について教えてください。

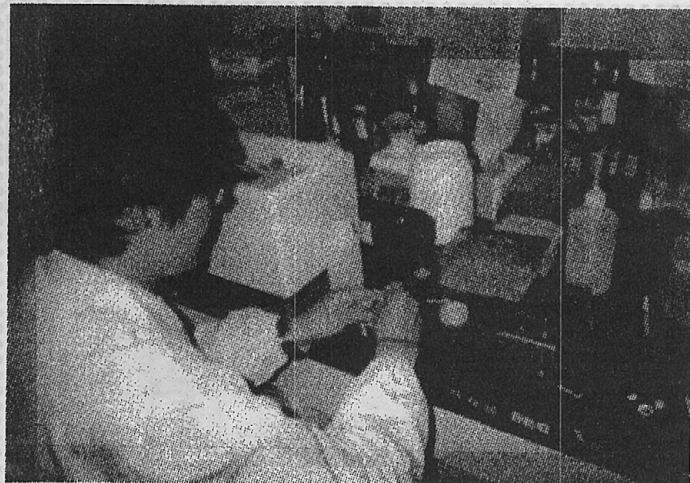
A 教員が四名、他の職員が二名、学生に関しては博士課程が二名、修士課程九名(一年生が六名、二年生が三名)、内部四年生が十名、外部四年生が八名です。

Q 共同研究室の有無について教えてください。

A 全ての研究を共同で行うのではなく、ケースバイケースで様々な研究室と共同研究しています。この研究室にない機器は他の研究室で使用させてもらっています。以前もリン脂質を分解するような構造を持ったタンパク質のホスホリパーゼ活性を共同で測定しました。

Q 教授が研究者を志した動機を教えてください。

A 中学生のときに科学、特に物理や生物に興味を持ち、研究者になりたいと思いました。高校の生物の授業は面白くなかったので、自分自身で生物の本を読んで勉強しました。



Q 大学時代にどのように専門分野を選択されましたか。

A 大学は理学部の化学科に入りましたが、有機、物理化学など勉強すればどれもそれなりに面白いものでした。

Q 在校中に一言お願いしたい人になつてもらいたいと思えます。研究は忍耐力が必要ですが、四年間でそれに伴う体力や精神力をつけてほしいです。そして四年生になつて研究を始めたならば自分の研究に打ち込んで下さい。自分も四年生になつてからは研究に没頭しました。

Q 最後に、一言お願いします。

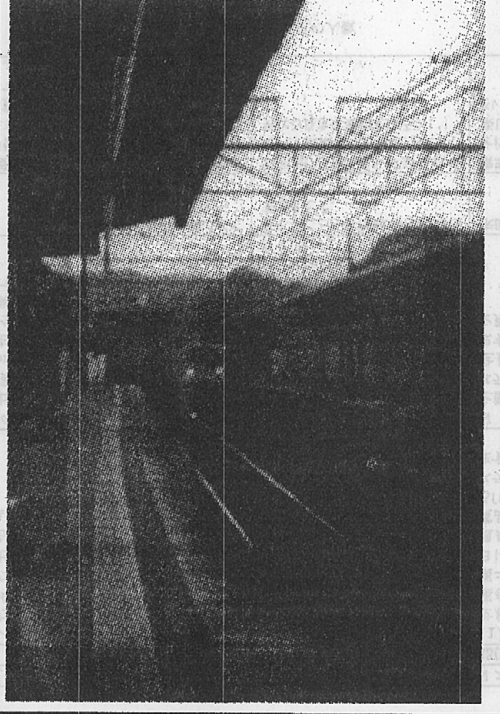
A 今、社会では狂牛病などに対する理系の専門知識が必要とされています。しかし、それらを専門としない人が官僚などに就いているのが現状と言えます。だからこそ、理系の学生がそのような道に進むことを望んでいます。

研究室では研究に対する熱心な姿勢と研究願望に満ちた研究員の姿を見ることができました。

特急電車と沿線風景

小田急・京王・西武の沿線風景と地域の変遷

本展では、新宿を起点とする小田急、京王、西武の私鉄三社を例にとり、各社の歩みとその沿線の移り変わりを豊富な写真と共に解説している。各社とも、新宿から西部の郊外へと向けて路線を延ばしており、小田急の箱根、京王の高尾山、西武の多摩湖等を代表とする数多くの観光施設による収入を初めに、バスやタクシー、不動産、ホテルなど関連会社によるグループ化を進めてきた。それにより沿線地域への資本の投下、そして地域社会の発展へと貢献する



ることになった。まさに、鉄山城址公園付近に「駿河原」と呼ばれる巨大な淡水魚飼育道サービスの発達と共に地域も発展してきたと言えるだろう。また、今回の特別展では、東京西部を中心に取り上げていることもあり、八王子や多摩センターなど本学付近の地域の変遷に関する展示も数多く行われている。ところで、戦前、現在の平

行事予定

- 十一月
 - 一日(木) 東葉祭準備日
 - 二日(金)~四日(日) 東葉祭
- 五日(月) 東葉祭後片付け
- 六日(火) 創立記念日
- 十五日(木) 推薦入試
- 十七日(土) 指定校制
- 二十七日(金) 一般公募制
- 勤労感謝の日

学生部主催講演会

The Sense Of Wonder

レイチエル・カーソンの贈りもの

11月14日(水) 15:30~
111講義室にて

予定

- 自主上演会(107分)
- 第一回薬学部卒業生役者・上遠恵子さんの講演