

調査

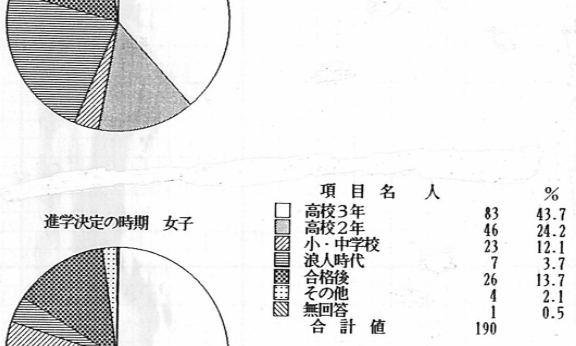
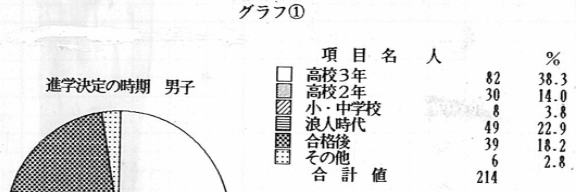
意識

東薬は“閉鎖的”

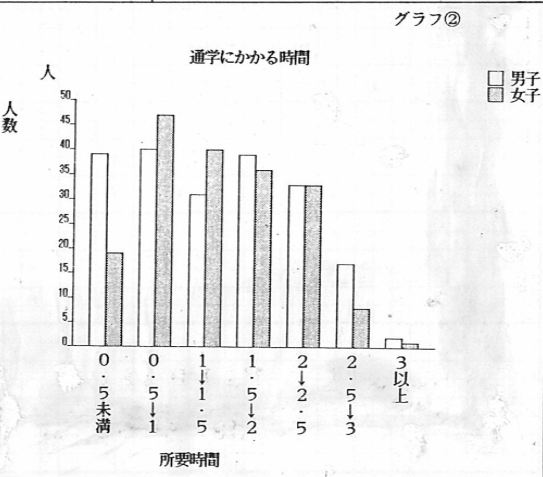
新聞会では、入学式直後のクラスオリエンテーションのときに、入学者の調査を行った。その結果がまとまったので、報告したい。(回答者数 男子 二二四人 女子 一九〇人)

Q1 あなたの血液型は何ですか?
 男子 A 二〇・九% B 二〇・九% C 三三・二% O 四四・〇%
 女子 A 三三・二% B 二二・一% C 三三・一% O 一〇・六%

Q2 あなたが薬科大学に進学しようとしたのはいつ頃ですか?
 男子 二二・六% O 一一・一% A 三三・一% B 三三・二% C 一〇・六%



(グラフ①参照)
 グラフからわかるように、男女とも「高校三年の時」と解答した人が最も多かった。これに「浪人の時」、「東薬に合格してから」を加えると男子は八〇%近くなり、女子も六〇%を超える。進路決定の時期がかなり遅いことがわかる。これは、速く入りたがる進学目的の人が増えてきたことへの表れではないだろうか。大学進学率の上昇や受験競争の激化を考えればやむを得ないところかもしれないが、早くから目標を決めてそれに向かう姿勢が欲しいものである。



Q3 東薬の第一印象は?
 男子 ①自然に恵まれている 三九人
 ②田舎 三〇人
 ③広い 二九人
 ④きれいな 二八人
 ⑤環境が良い 二八人
 ⑥遠い・交通の便が悪い 二八人
 ⑦静か 二八人
 ⑧環境が悪い 二八人
 ⑨静か 二八人
 ⑩環境が良い 二八人
 ⑪広い 二八人
 ⑫静か 二八人
 ⑬環境が良い 二八人
 ⑭静か 二八人
 ⑮環境が悪い 二八人
 ⑯静か 二八人
 ⑰環境が良い 二八人
 ⑱静か 二八人
 ⑲環境が悪い 二八人
 ⑳静か 二八人

Q4 東薬内にB.FまたはG.Fが欲しいですか?
 男子 はい 一七・九% いいえ 八二・一%
 女子 はい 一七・九% いいえ 八二・一%

Q5 あなたは中高時代に部活動に参加してましたか?
 男子 はい 八二・七% いいえ 一七・三%
 女子 はい 八二・七% いいえ 一七・三%

体育会 結果報告

☆卓球部 (男子)
 五月四日 対工学院大 4対1
 五月五日 対東大 4対1
 五月七日 対東大 4対1
 五月十八日 対東大 4対1
 五月十九日 対東大 4対1
 五月二十日 対東大 4対1
 五月二十一日 対東大 4対1
 五月二十二日 対東大 4対1
 五月二十三日 対東大 4対1
 五月二十四日 対東大 4対1
 五月二十五日 対東大 4対1
 五月二十六日 対東大 4対1
 五月二十七日 対東大 4対1
 五月二十八日 対東大 4対1
 五月二十九日 対東大 4対1
 五月三十日 対東大 4対1
 六月一日 対東大 4対1

キメ細かい対応を 豊田バス

現在、豊田バスの左前方の座席が取り外されている。これは四月から豊田バス利用者が増え、乗りこぼしが出るようになった。また乗りこぼしが出るおそれがある。座席をはずした

これは便利だ時刻表

パート3

多摩センター発豊田行き 86.4.4改

平日 (月-土)	休日
6 53	23 53
7 13 33 53	25 16
8 15 33 48 53	6 26 46
9 2 6 10 19 38 54	6 26 46
10 11 32 42 52	6 26 46
11 12 30 46	6 26 46
12 6 24 44	6 26 46
13 5 25 45	6 26 46
14 5 25 45	6 26 46
15 5 25 45	6 26 46
16 5 25 46	6 26 46
17 6 16 26 36 46 56	6 26 46
18 6 16 26 36 46 56	6 26 46
19 6 16 29 46	11 10
20 1 19 34 49	10 40
21 4 19 34	10
22 2 30	

豊田 豊田-平山三丁目 100円
 多摩センター-平山三丁目 170円

豊田発、平山五丁目発の時刻表は 第9面に続きます。

第70回薬剤師国家試験合格状況 (61年春)

Table with columns: 大学名, 受験者数, 合格者数, 合格率, 新卒 (60.10~61.3卒) 受験者数, 合格者数, 合格率. Rows include various universities like (国立) 北海道大学, (公立) 岐阜大学, (私立) 東海大学, etc.

不合格者四人に一人

その理由を探る—国試

厚生省は、四月二十八日に第七十回薬剤師国家試験の合格者を発表した。今回の合格者は六七・五％、昨年は第一〇位で、合格者が六七・五％と、例年になく低かった。なげ合格者が下がったのか、今後どういったかはよいかについて先生方の御意見をうかがった。

結果は悪くない

糸川教授

今年の合格率は全国平均が六七・五％で、東薬が七四・三％と大で第一〇位でした。昨年は第一〇位で、合格者が六七・五％と、例年になく低かった。なげ合格者が下がったのか、今後どういったかはよいかについて先生方の御意見をうかがった。

第70回薬剤師国試結果

Table with columns: 受験者数, 合格者数, 不合格者数, %. Rows include 薬学科(男), 衛生薬学科(男), 製薬学科, 薬学科(女), 衛生薬学科(女), 計.

※ 2名試験欠席

Table with columns: 新卒, 既卒, %. Rows include 本学, 全国平均.

甘えを捨てて

高村教授

私が日キャンパスの女子部に着任したのは昭和二十四年でした。以来、八王子に移転するまでは特別な国家試験対策はやっていませんでした。それが合格者は九七・九％で、それと比べて現在の学生は甘えていて、受け身になって、全面的に学校側に対策を期待している学生が多いのだと思います。また、期末試験に対する学生の勉強は、ただ通りかかるといって、うねりの機械的な覚えただけだから、実力がつかず、理解力、応用力も欠如しがちなのです。お

基礎を

しっかり

神藤助教授

格してあります。七五％以上の人も一人しか落ちていません。この人たちは応用力もついていないといえます。したがって、卒試の効果は十分に上がっています。薬士の間口は広く、薬剤師の免許が必要な人もそうではない人もいます。だから合格するに越したことはないが、合格者が必ずしも全員が合格しなくても、たいていではないにしても、必要とされているのに落ちる人が必要とされている人にはやはり甘えがあります。前述のように卒試は五五％で切っています。今年の場合六〇％で切ると、一〇〇人以上が落ちるような状態です。これは困ります。要は気構えの問題です。ここは大学であり、素問は自分であるのです。素問は充分にあるのだから、素問を懸命やれば通らないはずではありません。

国家試験は四面ワイド特集です。この後、森先生の談話に続きます。

